

# Infrastructuring Nature

HRVATSKO-  
BOSANSKA  
GRANICA

**IZVRŠNI SAŽETAK**

GERDA HENKEL  
STIFTUNG



Border Violence  
Monitoring Network

# Uvod

Hrvatsko-bosanska granica jedno je od najdokumentiranijih mjesta nasilja unutar europskog graničnog režima. Opsežni dokazi svjedoče o sustavnoj primjeni protjerivanja i drugih oblika prisile prema osobama u pokretu. Hrvatska je bila jedna od prvih zapadnobalkanskih država koja je pristupila EU-u, no godinama je bila isključena iz Schengenskog prostora. Upravo ta pozicija dala joj je posebnu ulogu u provođenju europske granične politike.<sup>1</sup>

Iako je hrvatska granična politika već bila predmetom značajnih istraživanja, posebice u pogledu policijskog nasilja, mjera odvracanja i suradnje s Frontexom, ovaj rad nastoji proširiti postojeće analize stavljajući u prvi plan okolišne i materijalne elemente graničnih režima.

Ova studija slučaja dio je šireg istraživačkog projekta *Infranature - Infrastructuring Nature as a Border Technique*, financiranog od strane Zaklade Gerda Henkel, koji istražuje kako režimi nadzora i kontrole integriraju prirodu te kako priroda zauzvrat oblikuje te iste režime.<sup>2</sup> Kroz tri različite granične regije kao studije slučaja, projekt nastoji razviti razumijevanje prisilnih migracija koji uzima u obzir trojni odnos između supranacionalnih institucija poput Europske Unije, granica i okolnosti prisilnih raseljavanja.

Primjenjujući koncept "infrastrukturiranja prirode" kao granične tehnike na hrvatsko-bosanski kontekst, argumentiramo da infrastrukturni razvoj, intervencije u okolišu i namjerna instrumentalizacija prirode nisu izolirane pojave, već međusobno uvjetovane sastavnice šireg sustava kontrole.<sup>3</sup>

---

<sup>1</sup> Pupavac, V., & Pupavac, M. (2024). Dual Migrations in Croatia: The Technopopulist Strains of Statebuilding in the New Borderlands of Europe. *Journal of Intervention and Statebuilding*, 19(1), 108–132. Available [here](#).

<sup>2</sup> More information on the research project available [here](#).

<sup>3</sup> Teunissen, P. (2025). Infrastructures, Riverscapes, and the Governance of Mobility: The Evros/Meriç River and the Infrastructuring of Nature. *Antipode*, 57(2), 691–713.

# Hrvatsko-bosanska granica

Hrvatsko-bosanska granica prvotno je uspostavljena sporazumom dviju zemalja iz 1999. godine.<sup>4</sup> Tim je sporazumom formalizirana granična linija nastala raspadom Jugoslavije i međusobnim priznanjem država 1991. i 1992. godine. Za njezino precizno ucrtavanje korišten je popis stanovništva iz 1991. te topografske karte mjerila 1:25 000. Međutim, teritorijalni sporovi i dalje se redovito pojavljuju na lokalnoj razini. Ukupno gledano, od 2361 km hrvatskih kopnenih granica, tek je 355 km bilateralno dogovoreno sa susjednim državama.<sup>5</sup>

Dogovoreni dio granice proteže se na otprilike 931 km, od čega oko 494 km otpada na kopnenu granicu, a oko 425 km na riječnu.<sup>6</sup> Prirodne karakteristike terena nadležnim tijelima predstavljaju izniman izazov - visokoplaninska područja, nizinske riječne doline, nagli vertikalni prijelazi, gusta vegetacija i gotovo potpuni nedostatak prometnica. Koliko je savladavanje ovakvog terena zahtjevno, najbolje pokazuje kompleksnost državne strategije<sup>7</sup> Integriranog upravljanja granicama (IBM).<sup>7</sup> Osim nadzora zelene granice, hrvatski koncept granične sigurnosti obuhvaća i upravljanje prirodnim katastrofama: geološkim (klizišta, potresi, vulkanske erupcije), hidrološkim (poplave i jezerske erupcije), meteorološkim (mećave, oluje, tuča, toplinski valovi, suše) te požarima. U tu svrhu koriste se sofisticirana tehnička oprema i integrirane senzorske mreže za prikupljanje i obradu podataka. Na temelju toga izrađuju se procjene rizika i ranjivosti.

## Provođenje granične kontrole

Razvoj složenog sustava granične kontrole u Hrvatskoj uvelike je bio potaknut procesima pristupanja EU-u i Schengenskom prostoru. Nakon što je Hrvatska 2003. godine podnijela zahtjev za članstvo, Instrument pretpristupne pomoći (*Instrument of Pre-Accession - IPA*) bio je ključni financijski mehanizam za jačanje kapaciteta granične kontrole. IBM strategije osmišljene su s ciljem postupnog usklađivanja hrvatskog graničnog upravljanja s europskim standardima te otvaranja puta prema punopravnom članstvu u EU-u i Schengenskom prostoru. Integracija Hrvatske u Schengenski prostor odgođena je sve do 2023. godine, budući da je Europska komisija pri ulasku Hrvatske u EU 2013. ocijenila njezine sposobnosti upravljanja granicama nedostatnim. Hrvatskoj je dodijeljeno 120 milijuna eura za proširenje sustava graničnog nadzora i uspostavu IT infrastrukture potrebne za integraciju u ključne europske biometrijske baze podataka za upravljanje migracijama (SIS, EURODAC).<sup>8</sup>

<sup>4</sup> Treaty on the State Border Between the Republic of Croatia and Bosnia and Herzegovina 1999. Accessible via [un.org](https://un.org).

<sup>5</sup> Triplat Horvat, M., Grgić, I., Kušić, D. (2022). Development of the State Border Geoinformation System of the Republic of Croatia (SGBIS). *KiG Special Issue 21*, 148-177. <https://doi.org/10.32909/kg=21> p. 152.

<sup>6</sup> Šmailbegović, A., Korajlić, N., Ahić, J. i Toth, I. (2020). Case for Geospatial Border Surveillance on the Bosnia-Herzegovina and Croatia Border in Response to the Migrant Crisis and Hybrid Warfare. *Annals of Disaster Risk Sciences*, 3 (2), 1-11. <https://doi.org/10.51381/adrs.v3i2.52> p. 2.

<sup>7</sup> Integrated Border Management Strategy 2024-2028 (Strategija integriranog upravljanja granicom Republike Hrvatske od 2024. do 2028. godine). Available [here](https://www.mvd.hr).

Nakon velikih ulaganja u tehnologije graničnog nadzora, europsko financiranje od 2022. godine većinski je usmjereno na jačanje hrvatskih kapaciteta za borbu protiv krijumčarenja, s naglaskom na sofisticirane istražne alate te tehnička sredstva za biometrijsku identifikaciju i praćenje. Borba protiv "krijumčarenja migranata" praćena je i opsežnim širenjem i prilagodbom baza podataka europskim standardima, uključujući integraciju sustava FIELDS (Frontex-Interpol Electronic Library Document System) te razvoj Nacionalnog automatiziranog sustava za biometrijsku identifikaciju (National Automated Biometric Identification System).

Hrvatska je konačno pristupila Schengenskom prostoru 1. siječnja 2023. godine, preuzimajući ulogu novog čuvara vanjske granice EU-a. Taj proces praćen je i značajnom financijskom potporom, unutar Fonda za unutarnju sigurnost (Internal Security Fund - ISF) i Instrumenta za upravljanje granicama i vizama (Border Management and Visa Instrument - BMVI), Hrvatskoj je za razdoblje 2021. - 2027. ukupno stavljeno na raspolaganje 208.657.250 eura.<sup>9</sup>

Europska sredstva financiraju održavanje, daljnju izgradnju i međusobno povezivanje sustava graničnog nadzora, posebice na slabije nadziranim dijelovima granice - riječnim područjima i planinskim predjelima na jugozapadu. Kako se infrastruktura modernizira, zahvati u prirodnom krajoliku postaju sve izraženiji, a sama priroda sve se više pretvara u instrument provođenja granične kontrole.

## Violent Riverscapes

Mokra granica duga 425 km od strateške je važnosti za provođenje granične kontrole, između ostalog jer je prelazak opasan, a ponekad i smrtonosan. Krčenje obalnog raslinja osigurava vidljivost za nadzornu infrastrukturu i čini pokušaje prelazaka rijeka lako uočljivima.<sup>10</sup>

Korištenje rijeka tijekom protjerivanja potvrdili su gotovo svi stručnjaci intervjuirani tijekom terenskog istraživanja, a najčešće se spominju Korana i Glina. Dokazi s društvenih mreža, medijski izvještaji te analize BVMN baze podataka o protjerivanjima i 4D baze podataka o smrtnim slučajevima i nestancima zajedno potvrđuju da su riječna protjerivanja postala sustavna praksa.

***"Ljudi se protjeruju, ponekad kroz rijeke duboke do prsa, pri čemu su onda ljudi prisiljeni gaziti po najdubljim dijelovima."<sup>11</sup>***

Svjedočanstva u kojima se rijeke spominju kao dio operacije protjerivanja slijede gotovo identičan obrazac: ljudi su uhvaćeni u zabačenom, često šumovitom području, ponekad već duboko unutar hrvatskog teritorija, nakon čega su izloženi zastrašivanju, često uz fizičko nasilje, bilo na licu mjesta ili u improviziranim mjestima pritvaranja poput kontejnera, te su potom natjerani u kombije, odvedeni do riječne obale i prisiljeni prijeći rijeku prema Bosni.

<sup>8</sup> EU-Lisa (2017) Croatia becomes part of the Schengen Information System (SIS). Available [here](#).

<sup>9</sup> Ibid.

<sup>10</sup> Hameršak & Pleše 2021

<sup>11</sup> Interview 4.

**"Ispitanica je žena od 29 godina koja je putovala zajedno sa svojim slijepim suprugom od 49 godina i dvoje djece, dječakom od 4 i djevojčicom od 2 godine. Obitelj je 28. listopada 2023., u popodnevnim satima prešla iz Bosne i Hercegovine u Hrvatsku zajedno s dvojicom muškaraca iz Afganistana, starih oko 30 godina. Ubrzo nakon ulaska na hrvatsko državno područje, grupu su zaustavile dvije osobe u uniformama, svjetloplavim majicama i plavim hlačama koje su podsjećale na uniforme hrvatskih graničnih policajaca. Grupa je više puta izjavila da traži azil, no uniformirani muškarci su odgovarali: 'Nema azila, nema azila!' Potom su pendrekom udarali sve odrasle po rukama i nogama, posebice dvojicu muškaraca. Nakon toga su sve, uključujući slijepog supruga ispitanice i dvoje djece, gurnuli u rijeku, vičući: 'Nazad u Bosnu! Ovdje nema azila!' Ispitanica je izjavila da su ona i njezina obitelj uspjeli izaći iz vode jedino zahvaljujući dvojici muškaraca koji su bili s njima, bez njihove pomoći lako su se mogli utopiti."<sup>12</sup>**

Čak 80% evidentiranih smrtnih slučajeva u 4D bazi podataka, koja dokumentira smrtne slučajeve na granicama Zapadnog Balkana, uzrokovano je utapanjem. Većina smrtnih slučajeva dokumentiranih na hrvatsko-bosanskoj granici zabilježena je na Savi (30%), a ostali na Uni, Korani i Glini.<sup>13</sup> Naše istraživanje dokumentiralo je opsežne napore za proširenje nadzora riječnih granica na Uni i Savi, s ciljem pokrivanja što šireg dijela granice. Pritom su raspisana dva posebna natječaja za postavljanje stacionarnih sustava daljinskog nadzora duž riječnih obala, ukupne vrijednosti oko 21,7 milijuna eura.<sup>14</sup> <sup>15</sup> Kamere za noćni nadzor i termovizijske kamere te brzi prijenos podataka s 40-metarskih stupova dopunjuju operativnu sliku i trebali bi upozoriti dežurne djelatnike na situacije ugroze kojima je potrebna hitna intervencija. Frontex i druge nadležne institucije isticale su važnost nadzornih tehnologija u svrhu <sup>16</sup> traganja i spašavanja.<sup>16</sup> Međutim, izvještaji o riječnim protjerivanjima i <sup>17</sup> uskraćivaju pomoći ukazuju na neravnotežu u primjeni tehnologije koja bi trebala služiti objema svrhama.<sup>17</sup>

Prisilno izlaganje hladnoći od strane vlasti još je jedan od značajnih uzroka ozljeda i smrtnih slučajeva. Ključna je pritom praksa prisilnog svlačenja i oduzimanja osobnih stvari, koju kontinuirano dokumentiraju terenske organizacije članice BVMN-a. U planinama između Bosne i Hrvatske temperature zimi mogu pasti na  $-3\text{ }^{\circ}\text{C}$ , a ponekad i do  $-15\text{ }^{\circ}\text{C}$ , uz snažne snježne oluje.<sup>18</sup> Temperature vode Une, Save i Gline u takvim uvjetima neizbježno dosežu opasno niske razine.

U svjedočanstvu iz siječnja 2021. godine, koje opisuje protjerivanje u okolici Korenice, jedan je član tranzitne grupe zadobio teške ozljede na nogama nakon što je bio prisiljen stajati bos u snijegu oko 45 minuta.<sup>19</sup> U drugom sličnom slučaju, hrvatska policija prisilila je grupu da sat i pol kleči na mokrom tlu.<sup>20</sup>

<sup>12</sup> Border Violence Monitoring Network (2023). "My husband is blind and I have two babies and the Croatian police pushed us in the river". Available [here](#).

<sup>13</sup> Also included in the total number of deaths by drowning are those occurring on the Croatian side of the Kolpa River (Croatian-Slovenian border) and the Drina River (Serbian-Bosnian Border).

<sup>14</sup> See EU Tenders (2024) – 428714-2024 Competition. Available [here](#).

<sup>15</sup> EU Tenders (2025) 665222-2025 – Competition. Available [here](#).

<sup>16</sup> Frontex. (2025). Coast Guard Evolution: AI and Unmanned Systems Enhancing SAR Operations. Available [here](#).

<sup>17</sup> See for example: ECHR CASE OF M.H. AND OTHERS v. CROATIA. Available [here](#).

This was a case of an 8 year old girl, Madina, who died after being pushed back across train tracks by Croatian authorities. The family had been detected by a thermal camera. However, when seeking evidence of the pushback footage was not available, as the camera allegedly was not working at that time.

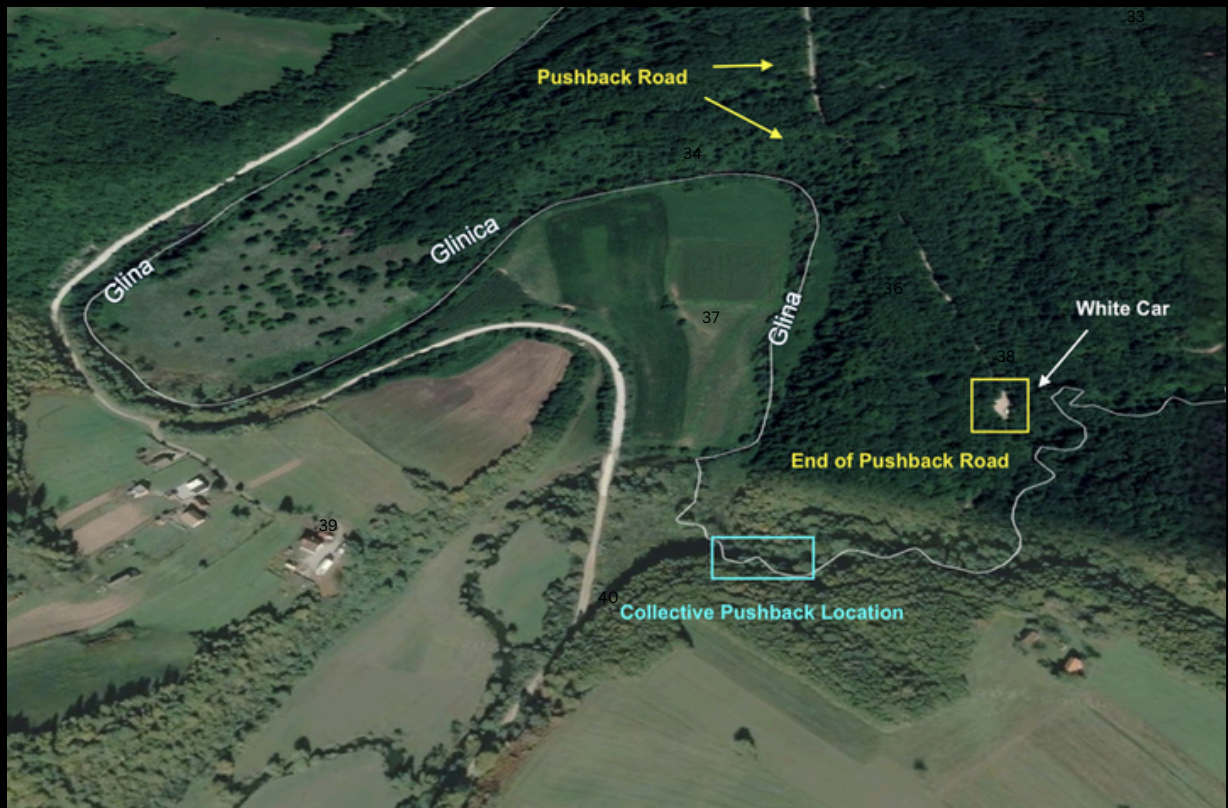
<sup>18</sup> Interview 1.

<sup>19</sup> Border Violence Monitoring Network. (2024b). "We asked for asylum but they brought us to the mountains just to beat us. Border Violence". Available [here](#).

<sup>20</sup> Border Violence Monitoring Network. (2023c). *They made us sit like dogs*. Available [here](#).

# Zlouporaba šuma za protjerivanja

Veliki dijelovi hrvatskog državnog teritorija pokriveni su šumama. Otprilike 2,8 milijuna hektara je pod šumom, što je gotovo 50% kopnene površine.<sup>21</sup> Od tog broja, oko 2 milijuna hektara u državnom je vlasništvu. Prenamjenom šuma u tzv. šume posebne namjene, granična tijela dobivaju izravnu kontrolu nad tim područjima, dok se šume namijenjene komercijalnoj i zaštitnoj funkciji i dalje mogu koristiti u svrhe granične kontrole. Sukladno člancima 39. i 40. Zakona o šumama iz 2018. godine, državne šume mogu biti izuzete iz redovnog šumarskog upravljanja radi granične sigurnosti, na zahtjev Ministarstva unutarnjih poslova.<sup>22</sup> Duž državne granice provodi se krčenje, uklanjanje drveća i ostalog raslinja, kako bi se poboljšala vidljivost za nadzornu infrastrukturu. Hrvatske šume sve su više opremljene lovačkim postajama koje služe za nadzor, kamufliranim kamerama montiranim na drveće, sensorima na razini tla, dalekometnim nadzornim sustavima na strateški povišenim položajima te mobilnim sustavima nadzora srednjeg dometa, zajedno s dronovima koji vrše nadzor iz zraka.



Road in a forest at the Croatian-Bosnian border, near a collective pushback Point. The Glinica River marks the state border line. Google Earth Pro (October 20, 2020)

<sup>21</sup> Hrvatske šume. "Šume u Hrvatskoj". Available [here](#).

<sup>22</sup> Pleše & Hameršak (2022). "Cutting Down Forests". e-ERIM. Available [here](#).

Kako bi se sveobuhvatni nadzor povezao s brzim intervencijama, od 2018. godine u hrvatskim se šumama grade ceste. Iako su ceste formalno građene u svrhu zaštite od požara, igraju ključnu ulogu i u provođenju nezakonitih protjerivanja. Pri istraživanju satelitskih snimaka cesta povezanih s graničnim operacijama, kao ključni pokazatelji ističu se blizina granici i smjer pružanja ceste. Na nekoliko lokacija u blizini granice naše istraživanje dokumentiralo je ceste korištene za protjerivanja, kao i okolne cestovne mreže.

U BVMN bazi podataka, 90% svjedočanstava o protjerivanjima iz Hrvatske u Bosnu spominje izravnu primjenu nasilja. Dok granična tijela najčešće koriste službene pendreke, izvještaji lokalnih dionika i ljudi u pokretu ukazuju na to da se i sama šuma redovito zloupotrebljava kao sredstvo nasilja.<sup>23</sup>

Grane, štapovi i stabla ne služe samo za premlaćivanja, već i kao materijal za potpalu vatre. Uz ponižavajuću i nasilnu praksu prisilnog svlačenja i krađu osobnih stvari, vlasti te stvari često spaljuju prije protjerivanja - uključujući mobitele, dječje ruksake i važne osobne dokumente.<sup>24</sup> Izvještaj organizacije No Name Kitchen iz 2024. godine dokumentira da se duž hrvatskih šuma u blizini graničnog prijelaza Izačić, sjeverno od aerodroma Željava, sada nalaze velike hrpe spaljenih predmeta.<sup>25</sup>

Izvještaji potvrđuju da se vatra ne koristi samo za spaljivanje stvari, već i za zastrašivanje i nasilje. Pisano svjedočanstvo iz rujna 2024. opisuje ekstremno nasilje koje je doživjela skupina, najprije uhvaćena na autobusnom kolodvoru, a zatim odvedena u šumu u blizini Izačića.

***"Na početku su nam uzeli odjeću, cipele i sve važno što smo imali sa sobom i sve zapalili. Kada se naš prijatelj oporavio, stavili su ga na vatru, a on je vrištao od boli, molio ih je da ga maknu s vatre. Odgovorili su da se životinje moraju spaliti u vatri."***<sup>26</sup>

Gusta šumovitost terena duž sjeverozapadne hrvatske granice i zabačenost bosanskih sela, posebice južno od rijeke Save i u napuštenim selima Republike Srpske, stvaraju idealne uvjete za namjernu dezorijentaciju osoba u pokretu. To nam je postalo posebno jasno tijekom 2024. godine. Sve više ljudi koji su davali svjedočanstva BVMNu ili se vraćali u tranzitne kampove u Bihaću nisu znali pokazati na karti gdje su bili uhvaćeni ili kamo su protjerani - što sve češće dovodi i do nestanka osoba u pokretu.

<sup>23</sup> Border Violence Monitoring Network. (2022b).

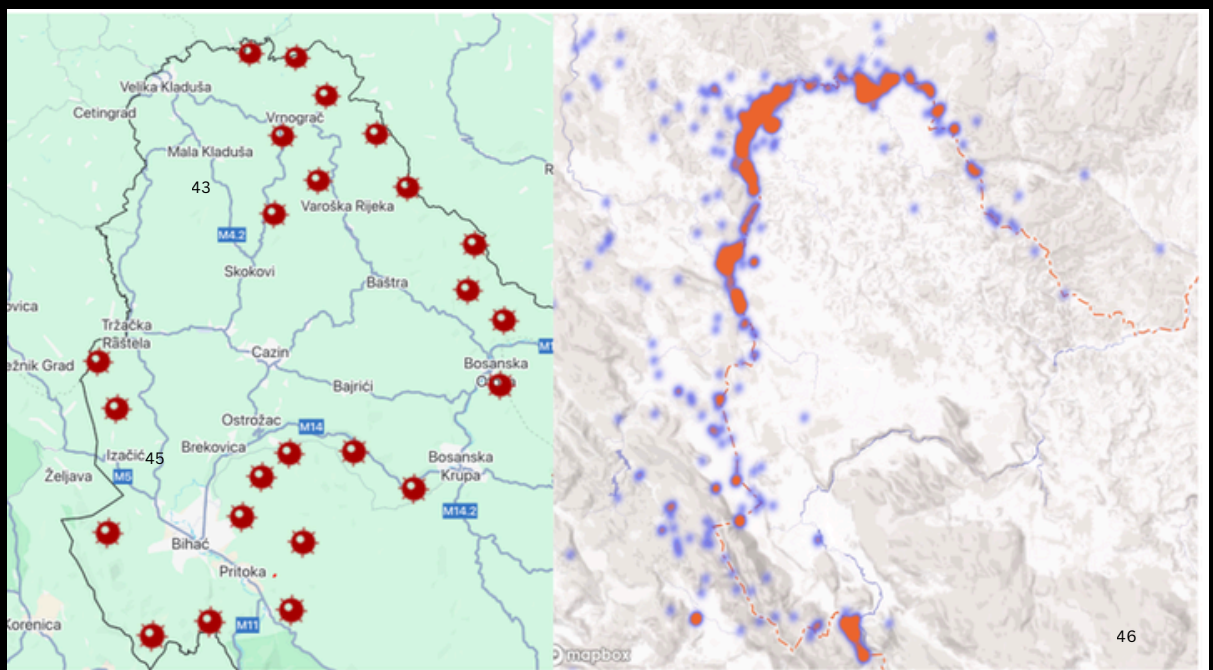
<sup>24</sup> Solf. (2025). Clothes in the river, backpacks on fire: The (in)visibility of pushbacks at the Croatian-Bosnian border. Border Violence Monitoring Network. Available [here](#).

<sup>25</sup> No Name Kitchen (2024).

<sup>26</sup> Border Violence Monitoring Network. (2024).

# Instrumentalizacija mina i razminiravanje

Jedna od važnih posebnosti hrvatsko-bosanskog graničnog pojasa su protupješačke mine. Na kraju rata u Bosni i Hercegovini 1995. godine, procjenjivalo se da je gotovo 8,2% bosanskog teritorija minirano, što je Bosnu činilo europskim zemljom s najvećim brojem mina.<sup>27</sup> Procjenjuje se da je i danas oko 2,2% teritorija BiH još uvijek zahvaćeno minama.<sup>28</sup> Mine se mogu iskoristiti za kontrolu i usmjeravanje kretanja osoba. Čak i kada bi lokacije mina bile opće poznate, to bi postalo beznačajno u trenutku uhićenja. Oduzimanjem mobitela, osobe ostaju bez orijentacije i pristupa kartama miniranih područja, izložene opasnosti od eksploziva. Osim toga, mreža mobilnih i stacionarnih nadzornih sustava raspoređenih po šumskom krajoliku prisiljava ljude na brzo kretanje, bez mogućnosti opreznog zaobilaženja mina.<sup>29</sup> Posebno su opasni dronovi sposobni za autonomno praćenje meta, koji tjeraju ljude da trče i skrivaju se upravo u područjima s većom vjerojatnošću miniranosti.<sup>30</sup>



Map of suspected land-mines from the BHMIC app in comparison with the distribution of pushbacks according to the BVMN Pushback Testimony Database. Source: BHMIC and borderviolence.eu

<sup>27</sup> BHMIC (2025). Bosnia Mine Action Strategy 2025. Available: [here](#) See also ha, U. C. (2014). *Armed Conflict and Environmental Damage*. Vij Books India Pvt Ltd

<sup>28</sup> Bosnia Mine Action Strategy 2025-2028

<sup>30</sup> The use of aerial surveillance in Croatian bordering practices was not highlighted for space reasons, however drones are an essential part of Croatian border technologies arsenal and are consistently mentioned by BVMN testimonies as tools for detection. The newest models acquired by Croatia include automated target tracking.

# Zaključak

Unatoč opsežno dokumentiranim izvještajima o smrtnim slučajevima, nestancima, teškom zlostavljanju i drugim oblicima graničnog nasilja, na hrvatsko-bosanskoj granici odgovornost i dalje izostaje. EU-om financirani elektronički nadzor granice i instrumentalizacija prirode omogućuju prebacivanje odgovornosti na naizgled neutralne tehnologije i krajolik. Ovim smo radom pokazali da granično nasilje ne dolazi samo od jednog aktera, već iz složenog, međusobno povezanog sustava institucija, infrastruktura i modificiranih terena koji stvaraju strukturne uvjete za nasilje. U Hrvatskoj, široka mreža državnih i kvazidržavnih aktera širi nadzornu i graničnu infrastrukturu koja kretanje čini vidljivijim, omogućuje detekciju i ograničava mobilnost. Time se olakšava kako izravno fizičko nasilje, tako i neizravna šteta uzrokovana naoružanim krajolikom. Istovremeno, privatne i javne tvrtke profitiraju od ovih sustava, jačajući i održavajući mehanizme kroz koje se granično nasilje proizvodi. U konačnici, odgovornost se raspršuje, čineći njezino utvrđivanje gotovo nemogućim.



Landscape Interventions at the Croatian-Bosnian Border near Zeljava Airbase to facilitate surveillance.  
Source: Google Earth

# Preporuke za utvrđivanje odgovornosti:

## **Granična pravda i šire**

Ovaj izvještaj pokazao je da granična pravda nije izolirana pojava, već se mora razumjeti u njezinoj međupovezanosti s okolišnom pravdom, digitalnim pravima i lokalnim dinamikama. Strategije utvrđivanja odgovornosti moraju prepoznati i razotkriti te veze te se direktno suprotstaviti širem sustavu isključivanja koji se provodi u ime sigurnosti

## **Nadzor proračuna**

EU i hrvatski državni proračuni izdvajaju milijarde eura za infrastrukturu i tehnologije 'upravljanja migracijama', trend kojemu se sve više priključuje i Bosna i Hercegovina." Parlamenti moraju nadzirati kako se novac poreznih obveznika koristi za stvaranje nasilnih krajolika, umjesto za poboljšanje života lokalnog stanovništva i osoba u pokretu.

## **Lokalizacija odgovornosti**

Strategije utvrđivanja odgovornosti trebaju biti ukorijenjene u lokalnim realnostima i predvođene lokalnim zajednicama. One mogu zahtijevati otpor prema pritisku EU-a i vratiti proces odlučivanja lokalnim institucijama.

## **Utvrđivanje odgovornosti putem dokaza**

Unatoč tome što se kršenja zabrane mučenja i nečovječnog postupanja, kao i prava na život i prava na privatnost, događaju sustavno, ona se ni u kojem slučaju ne smiju normalizirati. Prikupljanje dokaza o konkretnim slučajevima ostaje ključno za utvrđivanje pravne odgovornosti.

Nadzorne snimke graničnih operacija moraju biti dostupne kao dokazni materijal, primjerice putem zahtjeva za pristup osobnim podacima.



**Border Violence  
Monitoring Network**